

A1 posms

Šajā posmā trase šķērso mežaini, kurā vērojamas vizuāli slēgtas ainavas, kurām raksturīga zema pieejamība un saskatāmība. Daļēji atklātākas ainavas trases koridorā un tuvākajā apkārtnē veido izcirtumi, jaunaudzē un nelieli zālāji, kuri lielākoties netiek apsaimniekoti. *Rail Baltica* šķērsojuma vieta vizuāli uztverama šaurā skatu vērsumā no valsts autoceļa P15 Ainaži – Matīši (skat. 1. att.). Šķērsotajai mežaines ainavu telpai pieguļošās lauksaimniecības zemes tiek apsaimniekotas tikai daļēji, tādēļ grāvju un ceļmalu aizaugums tajās nosaka to, ka atklātas ainavas vērojamas tikai atsevišķās vietās. Kopumā A1 posmā trase šķērso parastas saimniecisko mežu ainavas.

A2 posms

A2 posmā trase šķērso mežaines ainavu tipu. To veido saimniecisko mežu masīvs ar regulāri sastopamām cirsmām un jaunaudzēm tajā. A2 posmā lielākoties raksturīgas ainavas ar slēgtiem un/vai tuviem (cirsmās, jaunaudzēs, grāvmalās, stīgās) skatu vērsumiem. Trases apkārtnē tālāki skatu vērsumi uz trasi vērojami no atsevišķiem meža ceļiem, kurus šķērso A2 trases posms (skat. 2. att.). Kopumā no A2 posma sākuma līdz autoceļam V145 Vecsalaca – Mērnīki raksturīga zema ainavu pieejamība. A2 posms šķērso Salacas upes ieleju, kas iekļauta dabas parkā “Salacas ieleja”. Pirms autoceļa V145 Vecsalaca - Mērnīki trase iet gar vairākām viensētām un vasaras mājām un lielākoties caur neapsaimniekotiem zālājiem. Tā kā zālāju platības ir nelielas un tie lielākoties netiek apsaimniekoti, tad trases apkārtnē vērojamas tuvu skatu ainavas (skat. 3. att.).



1. attēls. Autoceļa P 15 šķērsojuma vieta



2. attēls. Meža ceļš pirms Kuivižiem



3. attēls. Neapsaimniekotas lauksaimniecībā izmantojamās zemes dabas parkā “Salacas ieleja”

Perspektīvā dzelzceļa trase šajā posmā šķērso vizuāli un ekoloģiski nozīmīgu ainavu telpu Salacas ieleju. Salacas šķērsojuma vietā upes ieleja ir izteikta reljefā, jo tās kreisā krasta joslā ir stāva ielejas nogāze, bet labā krasta nogāze ir lēzenāka. Tā kā upes ieleju ieskauj mežaudzes ar pamežu, ievērojami ierobežojot skatu vērsumus (skat. 5. att.), tad šajā šķērsojuma vietā upes ielejas pieejamība un vizuālā saskatāmība ir zema. Šķērsojuma vieta vizuāli uztverama aptuveni 500 m garā posmā no Salacas upes krastiem un pārvietojoties ar laivu. Skatu vērsumos vērojamas dabiskas un vizuāli pievilcīgas upes ielejas ainavas, kuras centrālais ainavu elements ir Salacas upes ūdens virsma.

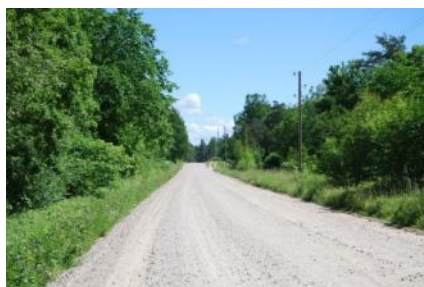
Aiz autoceļa P12 Limbaži – Salacgrīva trase nelielos posmos šķērso lauksaimniecības zemes (zālājus) ar vidēji tāliem skatu vērsumiem. Taču kopumā līdz Svētūpei A2 posms šķērso mežaini, kurai raksturīgas slēgtas ainavas un zema ainavu pieejamība.

Pirms Svētupes šķērsojuma trase aptuveni 400 m posmā šķērso mitras pļavas, tālāk Svētupi un autoceļu V143 Akmeņkalni – Lauvas – Ķekari. Netālu no trases šķērsojuma vietas atrodas

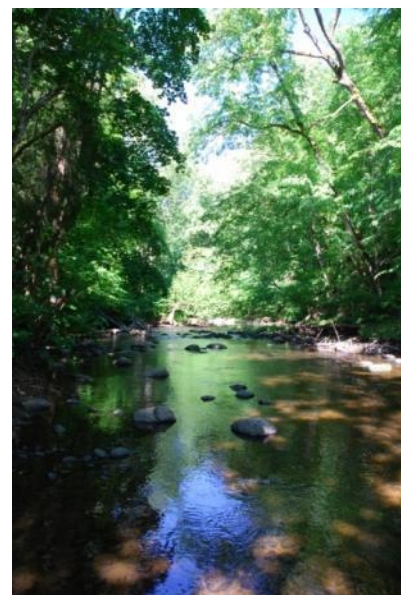
vairākas viensētas un viesu māja. Lai gan šajā vietā ainavu pieejamība ir laba, tomēr Svētupes krastu un ceļmalas apauguma ietekmē upes ainavu saskatāmība ir zema. Aiz Svētupes šķērsojuma A2 trases posms nedaudz skar LVM noteikto augstvērtīgo meža teritoriju - Burlaku silu, ko veido rekreācijai nozīmīgas meža teritorijas. Arī trases tālākā posmā līdz Vitrupes ielejai A2 posms šķērso lielu saimniecisko meža masīvu, kur raksturīgas slēgtu vai tuvu skatu ainavas. Tāpat kā citus saimniecisko mežu masīvus ievērojami fragmentē tajos sastopamais (t.sk. pēdējos gados izveidotais) salīdzinoši blīvais meža ceļu tīkls, kā arī grāvji, cirmsas un jaunaudzēs (skat. 4. att.). Vitrupes ieleju A2 trase šķērso blakus ierīkotai atpūtas vietai (skat. 5. att.). Vitrupe tāpat kā Svētupe un citas mazo upju ielejas ir nozīmīgi ekoloģiskie koridori apkārtnes ainavu struktūrā gan kā ūdensteces, veicot hidroloģiskā režīma nodrošināšanas funkcijas, gan kā upju ielejas ar savu mikroklimatu un daudzveidīgām dabas vērtībām. Šīs mazās upes veido arī vizuāli pievilcīgas ainavas, lai gan to uztvere ir iespējama tikai šauros skatu vērsumos (skat. 6. att.). Arī tālākā posmā aiz Vitrupes ielejas A2 posms šķērso mežaines ainavu līdz posma beigām pie Graudiņu purva tuvu autoceļam A1 Rīga – Igaunijas robeža (Ainaži).



4. attēls. Meža ceļš mežaines ainavu telpā



5. attēls. a) Salacas šķērsojuma vieta,
b) Labiekārtota atpūtas vieta pie Vitrupes



6. attēls. Skats uz Vitrupi

B2 posms

B2 posms atdalās no A1 un A2 posmiem meža masīvā netālu no Akmeņleju mājām. Tālākā aptuveni 5 km posmā tas iet pa mežaini, ko veido liels meža masīvs. Šķērsojuma mežu teritorijas veido saimnieciskie meži, kuros veikta ievērojama mežsaimnieciskā darbība ar izveidotu meliorācijas un ceļu tīklu. B2 posms šķērso parastus (Latvijā plaši sastopamus) mežus, kuriem galvenokārt raksturīgas slēgtas ainavas un zema pieejamība un ainavu saskatāmība. Trases šķērsojuma vietas vizuāli uztveramas šauros skatu vērsumos no meža ceļiem. Tuvu skatu ainavas trases koridorā un tuvākajā apkārtnē veido meža ceļi, grāvji, izcirtumi un jaunaudzēs. Vietām mežaines ainavu telpā sastopami lauksaimniecības zemju ieslēgumi. 2 km posmā no Čūskmuižas B2 posms iet caur atklātām lauksaimniecībā izmantojamām zemju ainavām (skat. 7. att.). Lauksaimniecības zemes šīnī posmā ir līdzenas, tajās galvenokārt sastopami ilggadīgie zālāji. Šeit vērojami vidēji tāli un tāli skatu vērsumi uz tipiskām Piejūras zemienes līdzenajām lauksaimniecības zemju ainavām ar izklaidus

izvietotām viensētām. Tālākā 2,1 km garš posms šķērso mežaini ar slēgtām ainavām. Sākot no Kickiņurgas, B2 posms šķērso atklātas lauksaimniecības zemju ainavas (skat. 8. att.), kur sastopama skraja viensētu un savrupmāju apbūve starp Salacgrīvu un Vecsalacu.



7. attēls. Skats uz B2 posma šķērsojuma vietu pie Čūskmuižas



8. attēls. Trases šķērsojuma vieta pie Akmeņiem un Līčurgām

Trase šķērso gan neapsaimniekotas, gan ar dažādu intensitāti apsaimniekotas (zālāji, aramzemes) lauksaimniecības zemju ainavas. Apdzīvojuma struktūra blīvāka ir izveidojusies teritorijās tuvāk pie Salacas. Kā viens no faktoriem šādam apbūves izvietojumam pie upes, minama arī vietas ainaviskā pievilcība. Salaca ar tās lēzenajiem krastiem veido vizuāli pievilcīgas ainavu telpas ar tāliem skatiem uz upes līkumiem. Salacas upe ar savu tecējumu apkārtnes skatu vērsumos ir nozīmīgākais ainavu elements, ko nosaka upes ievērojamais platums un izteiksmīgā upes ūdens virsma (skat. 9. un 10. att.). B2 posmā gan upes labajā, gan kreisajā pusē atrodas vairākas viensētas un savrupmājas, tādējādi šķērsošanās ainavas ir lokāli nozīmīga dzīvojamā ainavu telpa.



9. attēls. Skats uz Salacu no Ziedu ielas Salacgrīvā



10. attēls. Skats uz Salacas šķērsojuma vietu

Aiz Salacas starp "Patkuļu" un "Gobu" mājām B2 posms šķērso iekultivētu lauksaimniecības zemju ainavas. Sākot no Čūskmuižas līdz meža masīvam aiz autoceļa P12 Limbaži – Salacgrīva, B2 trases posms galvenokārt šķērso atklātas ainavas ar dažādu apdzīvojuma struktūru. Šīs ainavas ir lokāli nozīmīga dzīves telpa. Tālākā 3 km garā posmā tiek šķērsota mežaine, ko veido saimniecisko mežu masīvs. Ainavu pieejamība un saskatāmība B2 posma šķērsojuma vietā ir zema. Atklātas ainavas šis posms šķērso Svētupes apkārtnē. Tās veido lauksaimniecības zemju līdzenumu ainavas. Praktiski visas lauksaimniecībā izmantojamās zemes, izņemot pārmitrās pļavas pie Svētupes, šajā teritorijā ir apsaimniekotas. Tās ir meliorētas un labi iekultivētas, līdz ar to vērojami tāli, taču vienveidīgi ainavu skati uz

līdzinām LIZ ainavām. *Rail Baltica* B2 trases koridorā gan upes labajā, gan kreisajā pusē atrodas vairākas viensētas, kā arī netālu atrodas Svētciems. Tādējādi šķērsotās ainavas ir lokāli nozīmīga dzīvojamā ainavu telpa. Tālāk B2 posms šķērso gan atklātas lauksaimniecībā izmantojamo zemju ainavas, gan vizuāli noslēgtas mežaines. No Dzintariem līdz Leviņām B2 posms iet pa lauksaimniecības un meža zemju robežu, šķērsojot vai ejot tuvu vairākām viensētām. Tālāk līdz Vitrupei trase šķērso gan slēgtas meža ainavas, gan atklātas lauksaimniecībā izmantojamo zemju līdzenumu ainavas ar tāliem un vienveidīgiem skatiem (skat. 11. un 12. att.). Vitrupes šķērsojuma vietā upes ieleja nav izteikta. Vizuāli to var saskatīt pēc apauguma upes krastos. Šajā apvidū trase šķērso neapsaimniekotas lauksaimniecībā izmantojamās zemes (skat. 13. att.). Tālāk aptuveni 8,5 km posmā līdz Kurliņupei B2 posms iet cauri mežainei, kuru veido saimniecisko mežu platības. Perspektīvā dzelzceļa trase šķērso vairākas meža trases, kam pieguļošajos mežos daudzviet sastopami izcirtumi un/vai jaunaudzis, kā arī vairākas ūdensteces (urgas).



11. attēls. LIZ ainava pie Lāņiem



12. attēls. Skats uz autoceļu A1



13. attēls. Neapsaimniekotas LIZ ainavā pirms Vitrupes šķērsojuma

C5 alternatīva

Piedāvātie risinājuma posmi galvenokārt šķērso vizuāli slēgtas mežaines ainavu telpas ar zemu pieejamību un saskatāmību. Tiek šķērsots liels, pamatā saimniecisko mežu masīvs. Svētupes šķērsojuma apkārtnē D2 posmā vērojami atklāti skati, kurus veido tipiskas lauksaimniecības zemju ainavas. Piedāvātais risinājums šķērso Vitrupes un Svētupes ielejas, kas pilda ekoloģisko koridoru funkcijas ainavu struktūrā. Jo īpaši atzīmējama Vitrupes ielejas nozīme, jo ieleja patlaban ietver meža teritorijas.

Salīdzinot A2 un B2 alternatīvos posmus ainaviskā aspektā secināms, ka tie lielākoties šķērso mežaines ainavu tipus, kuros galvenokārt atrodas Latvijā plaši sastopami saimnieciskie meži. Jo īpaši A2 posms šķērso praktiski tikai mežaines. Atklātas ainavas vairāk šķērso B2 posms, līdz ar to šis posms šķērso arī vizuāli jutīgākas ainavas.

A3 posms

A3 posms šķērso līdzena un lēzeni viļņota reljefa ainavas. Trase lielākajā tās daļā šķērso mitras un pārmitras teritorijas, par ko liecina plašas meliorācijas sistēmas ap lielākajām upēm – Liepupi, Toru, Aģi u.c. Hidroloģiskais režīms ir nozīmīgs faktors teritorijas ainavu struktūras telpiskajā sadalījumā un funkcionalitātē. Tas šķērso galvenokārt mežaines ar slēgtām ainavām. Atklātas ainavas ar lielāku lauksaimniecības zemju areālu (1,7 km garumā) trase šķērso uz ziemeļiem no Melbāržiem, kur lielākās platības aizņem zālāji. Autoceļa P11 Kocēni – Limbaži – Tūja apkārtnē (1 km garumā) trase šķērso iekultivētas lauksaimniecības zemes, kur vairāk sastopamas aramzemes, nevis zālāji. A3 trase šajās vietās vairāk novietota lauksaimniecības zemju areālu malās, kur posmā starp Tūjasmuižu un Stieni daudzviet lauksaimniecības zemes netiek apsaimniekotas un tās ir dažādās aizaugšanas stadijās. Stienes apkārtnē trase šķērso iekultivētu lauksaimniecības zemju ainavu ar atklātiem un

tāliem skatiem (skat. 14. att.). No Stienes A3 posms šķērso mežaines ainavas ar nelieliem lauksaimniecības zemju ieslēgumiem (plankumiem) Toras un Aģes krastos. Šajās šķērsojuma vietās lauksaimniecībā izmantojamās zemes veido mitri zālāji, kuri daļā teritorijas nav apsaimniekoti. Šķērsotās mežaiņu ainavu telpas veido saimnieciskie meži, kurās sastopamas gan slēgtu, gan tuvu, gan vidēji tālu (uz meža ceļiem) skatu ainavu telpas (skat. 15. att.). Atklātas iekultivētas lauksaimniecībā izmantojamo zemju ainavas trase šķērso Lejasozolu apkārtnē.



14. attēls. LIZ ainava pie Stienes



15. attēls. A3 posma šķērsojuma vieta pie Toras upes



16. attēls. Skats uz ainavām no autoceļa V88 Jaunzemnieki – Rītiņas

Aiz Lejasozoliem A3 posms 7 km garumā šķērso mežaini (t.sk. Vanagu gāršu), īsā posmā iet tuvu mazdārziņu/vasarnīcu ciematam “Ābelīte”. Tāpat kā daudzi citi vasarnīcu un mazdārziņu ciemati Saulkrastu apkārtnē, arī minētais ciemats veido ainavu telpu ar zināmu dzīvojamās vides un rekreācijas nozīmi. Šķērsotajai vizuāli noslēgtajai mežaines ainavu telpai raksturīga zema saskatāmība un pieejamība.

Sākot no autoceļa V39 Saulkrasti – Bīriņi A3 posms līdz pat Grīvām Sējas novadā 10 km garumā šķērso mežāres ainavu tipu, t.i. mozaīkveida ainavas, kurās ainavu struktūras dominējošo pamatelementu (matricu) veido mežu teritorijas un kas mijas ar plašākiem lauksaimniecības zemju areāliem. No lēzeno pauguru pacēlumiem apvidū skatāmi tāli skati uz Latvijai tipiskām lauksaimniecības zemju ainavām (skat. 16. att.). Šajā posmā reljefs kļūst saposmotāks (viļņots līdzenums). Sējas apkārtnē sastopamas plašas atklātas ainavas, jo šeit lauksaimniecības zemes sastopamas jau ievērojamās platībās. Šajās lauksaimniecības zemēs izvietotas viensētas un savrupmājas vai to grupas. Tādējādi, lai gan trases koridors tieši skar tikai atsevišķas viensētas, tomēr tas šķērso lokāli nozīmīgu dzīvojamo ainavu telpu. Šķērsotajā mežāres ainavā plānotā dzelzceļa trase paredzēta vairāk tieši caur mežu teritorijām, šķērsojot lauksaimniecības zemju areālu malas (marginālas teritorijas), līdz ar to trases vietas pieejamība un saskatāmība šajā posmā ir salīdzinoši zema vai atsevišķās vietās vidēja. A3 posms beidzas mežainē ar slēgtām ainavām. Šajā mežainē sastopami gan mitrie un purvainie, gan sausieņu mežu tipi uz mežainām kāpām.

Kopumā A3 posma šķērsotās un tās apkārtnē sastopamās ainavas veido Latvijai tipiskas un plaši sastopamas saimniecisko mežu un lauksaimniecībā izmantojamo zemju ainavas. Kā ainaviski nozīmīgākās šķērsotās trases ainavas A3 posmā ir atzīmējamas mežāru ainavas Sējas apkārtnē.

B3 posms

B3 posma sākumā 6,5 km garā posmā (no 35. līdz 41,5. km) tas iet caur mežaines ainavu, pie Vecmuižas šķērsojot šauru joslu ar neapsaimniekotām lauksaimniecības zemēm. Ainavu pieejamība un saskatāmība šajā posmā vērtējama kā zema. B3 posma sākumā šķērsotā meža

ainava ir ekoloģiski nozīmīga sastāvdaļa ainavu struktūrā. A/s "Latvijas valsts meži" Rietumvidzemes mežsaimniecības meža apsaimniekošanas plānā meža masīvs Melbārži definēts kā ekomežs, kas ir bioloģiski vērtīgu mežaudžu koncentrācijas vieta ievērojamā platībā. No Augštūjas līdz Vēveriem trase šķērso galvenokārt atklātas līdzenuma lauksaimniecībā izmantojamo zemju ainavas. Tajās lielākoties vērojamas lauksaimniecībā izmantojamo zemju ainavas ar tāliem skatiem. Lauksaimniecības zemes ir iekultivētas, un tās pārsvarā veido aramzemes, mazāk ilggadīgie zālāji vai neapsaimniekotas lauksaimniecībā izmantojamās zemes. Pārsvarā šo lauksaimniecības zemju areālos trase novietota tuvāk to malām blakus meža masīvu robežām, līdz ar to atsevišķos virzienos skatu vērsumi no trases vietas ir vidēji tāli vai pat tuvi. Jau sākot no Vecmuižas, lauksaimniecības zemju platībās ar dažādu blīvumu ir izvietotas viensētas un savrupmājas. Augštūjā, Jelgavkrastos, Mustkalnos, Vēveros apdzīvojuma struktūra ir blīvāka, taču arī citviet trases koridorā un tā tuvākajā apkārtnē lauksaimniecībā izmantojamo zemju ainavās vērojama skraja viensētu apbūve (skat. 17. att.). Tādējādi šīs ainavas ir lokāli nozīmīgas dzīves telpas. Aiz "Vēveriem" trase pamīšus šķērso gan vizuāli slēgtas mežainās ainavas, gan atklātas lauksaimniecības zemju ainavas. Lielākie to areāli ir pie mājvietām "Josti", "Cērpi" un Sviņķos. B3 posms šeit iet tuvu autoceļam A1 Rīga – Igaunijas robeža (Saulkrastu apvedceļam) un netālu no Skultes stacijas šķērso esošu dzelzceļa līniju. Apkārtnes ainavas šajā posmā kļūst arvien urbanizētākas, t.i., pārveidotas cilvēka saimnieciskās darbības rezultātā. Tālākais B3 posms pamīšus šķērso meža un iekultivētu lauksaimniecības zemju ainavas. Lauksaimniecības zemju areāli ir līdzeni un tā kā trase (pie Miršām, Beļavām un Gāršmuižas) tos šķērso vidusdaļā, tad šeit vērojami tāli skati uz tipiskām lauksaimniecībā izmantojami zemju ainavām. Šajā posmā trase šķērso vairākas mazās upītes – Mazupīti, Aģi, Ķīšupi, Pēterupi un vairākas urgas, kuras ir ekoloģiski nozīmīgi ainavu struktūras elementi. Sākot no autoceļa V78 Saulkrasti - Vidriži, B3 posms pāriet no līdzena uz viļņota reljefa ainavām, lai gan viļņotie pauguri trases posmā ir ļoti lēzeni. Šajā posmā trase paredzēta ainavās ar zemu pieejamību un saskatāmību, jo tā iet pa mežaines un mežāru ainavas robežzonu (skat. 18. att.). Plānotajai trasei pieguļošajās mežāres ainavas lauksaimniecības zemju plankumos galvenokārt sastopami zālāji, kur vietām vērojami Latvijai tipiskie ainavas elementi - atsevišķi augoši ozoli. B3 posms noslēdzas mežainē ar slēgtām ainavām. Šajā mežainē sastopami gan mitrie un purvainie, gan sausieņu mežu tipi uz mežainām kāpām. Uz rietumiem no trases atrodas liels purvu masīvs (Rampas purvs, Dzelves purvs).



17. attēls. LIZ ainava pie Dunduriem



18. attēls. Skats uz mežaini, gar kuras malu (tālplānā) iet B3 trases posms

Kopumā B3 posma šķērsotās un tā apkārtnē sastopamās ainavas veido Latvijai tipiskas un plaši sastopamas lauksaimniecībā izmantojamo zemju un mežaines ainavas. Kā vizuāli nozīmīgākās šķērsotās ainavas B3 posmā ir atzīmējamas atklātās lauksaimniecībā izmantojamo zemju ainavas.

C4 alternatīva

C4 alternatīva praktiski visā to garumā šķērso mežaines ainavu tipu. Atklātās ainavas šī alternatīva šķērso Svētupei pieguļošajās lauksaimniecībā izmantojamās zemēs, kur tā starp viensētām "Skujiņas" un "Riekstiņi" šķērso lielākoties neapsaimniekotas lauksaimniecības zemes. Kā ainaviski nozīmīgākā teritorija minama Vitrupe un tās ieleja. Ainavu pieejamība un saskatāmība Vitrupes ielejas šķērsojuma vietā ir zema, taču Vitrupes ieleja ir būtisks apkārtnes ainavu struktūras elements ainavu ekoloģiskā aspektā.

C1 alternatīva

C1 alternatīva savieno A3 un B3 alternatīvas pie Skultes. Ievērojamā daļā no plānotās trases tā iet pa kādreizējo dzelzceļa līnijas uzbērumu. C1 alternatīvas sākuma posms šķērso mežaines ainavas un aptuveni 1 km posmā arī lauksaimniecībā izmantojamo zemju ainavas. Mežus veido saimnieciskie meži, bet šķērsotās lauksaimniecības zemes netiek apsaimniekotas, līdz ar to šķērsotajām ainavu telpām raksturīga zema pieejamība un saskatāmība. Tālākā posmā trase iet pa vecās dzelzceļa līnijas uzbērumu, ko ieskauj krūmu, koku audzes, kā arī mežaudzes. Beigu posmā tā šķērso gan lauksaimniecības zemju ainavas (iekultivētu lauksaimniecībā izmantojamo zemju ainavas Mandegu un Beļavu apkārtnē), gan mežaines ainavu telpu līdz savienojas ar B3 alternatīvu. Mandegu un Beļavu apkārtnē šķērsotajās atklātajās ainavu telpās ir izvietotas vairākas mājkopas un atsevišķas mājvietas, līdz ar to šīs teritorijas ir lokāli nozīmīgas apdzīvotas ainava telpas.

A4 posms (t.sk. ar D3 risinājumu)

Pašā sākumposmā A4 šķērso mežaines ainavu telpu un tajā esošos meliorētu zālāju ieslēgumus. Gaujas ielejas labajā krasta joslā trases koridorā unpieguļošajās platībās izbūvētas savrupmājas vai uzsākti to būvniecības darbi. Tālāk A4 sākumposmā šķērso Gaujas ieleju, kura ir viena no ainaviski nozīmīgākajām šķērsotajām ainavu telpām visā posmā. Lai gan Gaujas ieleja šajā posmā vairs nav tik izteikta ar stāvām ielejas nogāzēm un vairākām terasēm kā augšpus Murjāņiem, tomēr neskatoties uz to tā ir ainaviski nozīmīga teritorija. Perspektīvās dzelzceļa trases šķērsojumam pāri Gaujai tiek piedāvātas divas alternatīvas aptuveni 500m attālumā viena no otras. Līdz ar to abas šķērsojumu vietas atrodas līdzīgā ainavu telpā. Pa vidu starp abām alternatīvām Gauju šķērso divas gāzes vada trases, kuru stigas fragmentē vietas ainavu struktūru. Ainavu telpai ir zema pieejamība, jo upes labais krasts praktiski nav pieejams vispār, bet kreisais krasts sasniedzams šķērsojot vismaz 200m platu meža joslu. Šķērsotā ainavu telpa pieejama pārvietojoties pa upi ar laivu, taču atzīmējams, ka šis Gaujas upes posms pretstatā Gaujai augšpus Murjāņiem nav iecienīts laivošanai. Gaujas upi šajā posmā izmanto makšķernieki. Šķērsojumu abās vietās no upes krastiem vērojamas dabiskas, plašas un vizuāli pievilcīgas upes ielejas ainavas (skat. 19. un 20. att.). Skatu vērsumi ir salīdzinoši plaši ar daudzveidīgām ainavām, to centrālais ainavu elements ir Gaujas upes ūdensvirsmas. Skatot lokālā mērogā A4 pamatalternatīva šķērso Gaujas ieleju vietā, kur tai ir izteiktāks reljefs (skat. 20. att.), tāpat šķērsojuma vietā ir Vecupe un mazas sāņgravas. Tādējādi upes ieleju šajā vietā veido ekoloģiski nozīmīgi un daudzveidīgi ainavu elementi. Savukārt D3 risinājuma šķērsojuma vieta atrodas tuvu gāzes vada stīgam, šajā vietā ielejas reljefs ir mazāk izteikts, taču labajā krastā atrodas aizaugusi vecupe.

Atklāti vidēji tāli skatu vērsumi vērojami trases posmā aiz Gaujas ielejas šķērsojuma esošajās lauksaimniecības zemēs, galvenokārt aramzemēs. Tā kā plānotā *Rail Baltica* trase Gaujas upes abos krastos šķērso vai iet tuvu vairākām viensētām un savrupmājām, tad šīs ainavas ir lokāli nozīmīgas dzīvojamās apbūves ainavu telpas. Pie Līgotnēm atrodas Mākslinieku dārzs jēg Līgotņu dendrārijs, kurš atrodas dzelzceļa trases 300 m koridorā.



19. attēls. Skats uz A4 trases Gaujas upes šķērsojuma vietu



20. attēls. D3 risinājuma Gaujas upes šķērsojuma vieta



21. attēls. Nogāze Gaujas ielejā

Tālāk A4 posms pārsvarā iet pa mežaines ainavu tipu, bet beigu posmā šķērso atklātas ainavas. Tas lielākoties šķērso sausieņu meža tipus Ropažu līdzenumā, kur dominē priežu mežaudzes (skat. 22. un 23.a att.). Šinī posmā reljefs lielākoties ir līdzens, tomēr vairākās vietās tiek šķērsotas mežainas kāpas. Šķērsotās meža teritorijas veido saimnieciskie un Rīgas pilsētas rekreācijas meži. Veiktās mežsaimnieciskās darbības rezultātā mežainē vietām vērojami izcirtumi un jaunaudzes (skat. 23.b att.), jo īpaši A4 posmā no autoceļa A2 (Siguldas šosejas) līdz Lielajai Juglai. Trases koridorā lielākoties sastopamas tuvu un slēgtu skatu ainavas ar vidēju pieejamību un zemu saskatāmību. Slēgtu vai ierobežotu skatu ainavas trases tuvākajā apkārtnē saistītas ar lielo meža teritoriju dominanci. Šķērsotajai mežaines ainavu telpai sākumposmā raksturīgs līdzens reljefs, bet vidus un beigu posmā tā šķērso arī saposmotāku reljefu, ko veido mežainas kāpas. To klātbūtne šķērsoto mežaines ainavu telpu padara daudzveidīgāku un pievilcīgāku. Ainavu pieejamība A4 posmā ir vidēja, jo īpaši meža teritorijās autoceļa A2 (Siguldas šosejas) un Rīgas apkārtnē. Šajās vietās gan meža teritorijās, gan daudzviet atklātās ainavās sastopami dažādi ainavu elementi (ceļi, elektropārvades līnijas, gāzes vada trase), savrupmāju apbūve (skat. 24. att.) u.c., kas liecina par nelielā attālumā esošām urbanizētām ainavām. Minētie ainavu elementi arī ievērojami fragmentē Pierīgas mežaines ainavu telpu struktūru.

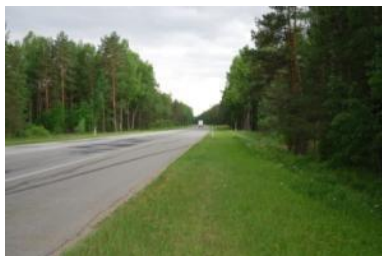


22. attēls. A4 posmam raksturīgā mežaines ainava

23. attēls. a) Meža ceļa šķērsojuma vieta
b) Cirsma trasei pieguļošajos saimnieciskajos mežos

24. attēls. a) savrupmāju apbūve trases koridorā
b) gāzes vada stīga mežā blakus trases koridoram

Aiz lauksaimniecības zemju ainavām Gaujas ielejai pieguļošajās teritorijās trase A4 posmā šķērso mežaines, kur dominē priežu mežaudzes gan ar sausieņu, gan slapjainu un āreņu meža tipiem. Sausajos meža tipos sastopamas mežainas kāpas, kuru relatīvais augstums nav liels. Trases apkārtnē dominē ainavas ar slēgtiem un vizuāli tuviem skatu vērsumiem. Taču vietām (izcirtumu apkārtnē, gar ceļiem un elektrolīnijām) vērojami arī vidēji tāli meža ainavu skati. Līdzienā mežaines ainavā dzelzceļa trase šķērso arī autoceļu A2 Rīga - Sigulda – Veclaicene (skat. 25. att.). Arī tālāk 30 km posmā aiz šī šķērsojuma trase virzās caur mežaines ainavām, šķērsojot Krievupi (skat. 26. att.), Tumšupi, Lielo Juglu, Ķivuļurgu un Mazo Juglu, kā arī dzelzceļa līniju Rīga - Sigulda un autoceļus P3 Garkalne – Alauksts starp vasarnīcu ciematiem (Skuķīši, Podkājas), P4 Rīga – Ērgļi starp ciemiem Silakrogs un Mucenieki. Gan upes, gan mazās ūdensteces ir svarīgi ekoloģiskie koridori šķērsotajā mežaines ainavā, tās padara meža ainavu arī vizuāli daudzveidīgāku. Šķērsojumu vietās minētajām ūdenstecēm raksturīga zema pieejamība. Atklātas ainavas A4 posms šķērso tikai atsevišķās vietās ar mitriem zālājiem pie Straujupītes un Lielās Juglas. Pie Straujupītes trases koridors šķērso vairākas savrupmājas un iet tuvu vasarnīcu un mazdārziņu ciematam “Meža miers” un asfaltbetona rūpnīcai. Pie Lielās Juglas A4 posms ievērojamās platībās šķērso palienu pļavas (skat. 27. att.), kurās vērojami vidēji tāli un tāli skati uz līdzienām lauksaimniecības zemju ainavām. Netālu no Lielās Juglas šķērsojuma trases koridors iet 500m attālumā uz ZR no Nāgelmuižas parka.



25. attēls. Autoceļa A2 šķērsojuma vieta



26. attēls. Krievupe netālu no šķērsojuma vietas



27. attēls. Palienu pļavas pie Lielās Juglas

Aiz Lielās Juglas šķērsojuma A4 trase 6 km garumā iet caur nākamo mežaino ainavu telpu līdz Mazajai Juglai. Trases koridora šķērsojumā pie Mazās Juglas atrodas kafejnīca un savulaik otrpus Rīgas apvedceļam bijusi atpūtai labiekārtota vieta, kura patlaban ir slēgta. Upes labajam krastam pieguļošais mežs ir ainaviski pievilcīgs ar lielu dimensiju kokiem (priedes, ozoli) un tas atšķiras no trases posmā dominējošiem priežu mežiem. Aiz Mazās Juglas A4 posmā daudz vairāk sastopamas atklātas lauksaimniecības zemju ainavas. Lauksaimniecības zemes tikai daļēji tiek izmantotas lauksaimniecībā un tāpat kā daudzviet citur Pierīgā vērojamas neapsaimniekotas LIZ ar savrupmāju apbūvi dažādās izbūves stadijās (skat. 28. att.).

A4 posma šķērsotās mežaines ir nozīmīgas kā rekreācijas teritorijas Rīgas un Pierīgas iedzīvotājiem. Šīs mežu teritorijas regulāri tiek izmantotas aktīvai atpūtai, pastaigām, sēņošanai. Savukārt Gaujas, Lielās un Mazās Juglas krastos sastopamas makšķernieku vietas.

Patlaban kā ainavas negatīvi ietekmējuši aspekti ainavu kontekstā saistībā ar Pierīgas mežainēm minama antropogēnā ietekme, t.i. gan mežaudžu ekoloģiskās kvalitātes pasliktināšanās eitrofikācijas rezultātā (t.sk. vizuāli pilnībā noslēgtu meža ianavas veidošanos), gan mežos nereti sastopamie cilvēku atstātie atkritumi, gan mežsaimnieciskā darbība.

Aiz P5 autoceļa perspektīvā trase šķērso gan LIZ, gan meža ainavas, taču satiksmei intensīvi izmantotais Rīgas apvedceļš un A6 autoceļš, elektrolīniju, gāzes vada trases un citi tamlīdzīgi ainavu elementi rada urbanizētas ainavas (transporta koridora) iespaidu (skat. 29. att.). Transporta koridora ainavas noskaņu rada arī autoceļa un dzelzceļa troksnis.

Aiz A6 autoceļa trases koridors šķērso savrupmāju apbūves teritoriju. Tā gan apbūvēta daļēji, jo daļā šo teritoriju atrodas pamestas vecas ēkas un nepabeigtas savrupmājas, savukārt daļā teritorijas izbūvētas mūsdienīgas savrupmājas, kuras atrodas vizuāli pievilcīgā vietā (skat. 30. att.).



28. attēls. LIZ ainavās daudzviet sastopamas savrupmājas un neapsaimniekotas platības



29. attēls. Skats uz Rīgas apvedceļu pie viadukta pār dzelzceļu



30. attēls. Savrupmāju apbūve trases šķērsojuma vietā

Aiz savrupmājām trase šķērso Rīgas HES ūdenskrātuvi. Tālie ainavu skati pār Daugavas krastu pļavām un ūdenskrātuvi veido vizuāli pievilcīgas un daudzveidīgas ainavas. Atzīmējams, ka trases koridorā ietilpst daļa Rīgas HES dambja un labiekārtota atpūtas vieta. Abi šie objekti ir nozīmīga Salaspils un apkārtnes iedzīvotāju rekreācijas vieta. Dambis kā promenāde ar vizuāli augstvērtīgiem ainavu skatiem tiek izmantots pastaigām un aktīvai atpūtai (skrējēji un velosipēdisti). Savukārt kvalitatīvi labiekārtotā lībiešu vadoņa Ako piemiņas vieta (skat. 31. att.) tiek izmantota gan izziņošanai atpūtai, jo teritorijā atrodami vairāki informācijas stendi par objektiem Daugavas krastos pirms tās appludināšanas, gan atpūtai upes krastā, gan makšķerēšanai u.tml.

Vizuāli augstvērtīgas ainavas vērojamas no abiem Rīgas HES ūdenskrātuves krastiem. Pārsvārā skatu vērsumi ir plaši un ļoti tāli, tajos dominējošais ainavas elements ir ūdenskrātuves virsma, bet tuvplānā vērojamas krastu joslas bez un ar apaugumu (skat. 32. att.), pļavas vairāk labajā krastā un meža josla kreisajā krastā. Skatu tālplānā visbiežāk vērojama meža josla. Trases šķērsojuma vieta vizuāli būs uztverama arī Daugmales pilskalna (skat. 33. att.). Aiz Rīgas HES ūdenskrātuves trase šķērso meža joslu, kura izveidojusies Daugavas sāngravā, bet tālāk lauksaimniecības zemju ainavas. Tās lielākoties ir ar vidēju saskatāmību, jo daudzviet aizaugušas neapsaimniekošanas rezultātā. Šajā lauksaimniecības zemju ainavu areālā sastopamas gan vecas viensētas, par ko liecina ozolu rinda gar pievadceļiem un vecu koku grupas ap viensētām, gan mūsdienu savrupmājas, gan arī tādi objekti kā pamesta ferma un augstsprieguma elektrolīnijas.



31. attēls. Skats uz Rīgas HES ūdenskrātuvi un tālplānā uz trases šķērsojuma vietu no labiekārtotas atpūtas vietas



32. attēls. Rīgas HES ūdenskrātuves šķērsojuma vieta no kreisā krasta



33. attēls. Skats uz plānoto tilta vietu no Daugmales pilskalna

A5 posms

A5 posmu veido dzelzceļa līnijas ievads Rīgas pilsētā un izvads no tās. A5 atzarojas no A4 posma pie Upeslejām Stopiņu novadā. Kopumā A5 posms lielākoties šķērso urbanizētas ainavu telpas, lielu daļu no kurām veido jau esošs dzelzceļa vai autoceļa A5 (Rīgas apvedceļa) koridors. Tikai nelielā posmā aiz lidostas un beigu posmā pirms savienojuma ar A6 un B6 alternatīvām A5 posms nešķērso urbanizētas ainavu telpas. C2 alternatīva pilsētas centrā paredz aptuveni 2,5 km garu pazemes tuneli zem Āgenskalna. Atzīmējams, ka ievērojamos posmos esošais dzelzceļa koridors pastāv jau daudzus gadus desmitus, līdz ar to tas ir iekļāvis pilsētvidē un tās ainavā.

Sākumposmā A5 no Upeslejām līdz stacijai “Jāņu vārti” iet pa bijušās dzelzceļa līnijas Rīga – Ērgļi dzelzceļa koridoru (skat. 34. att.), kurš jau patlaban veido izteikti lineāru ainavas elementu. Plānotā trase iet gar vasrnīcu un savrupmāju apbūves ainavu telpām (skat. 35. att.), mazdārziņiem, atsevišķām dabas pamatnēm (skat. 36. att.) un industriālām teritorijām, jo īpaši TEC2 un Preču stacijas apkārtnē. Šajā posmā ainavas ir būtiski antropogēni ietekmētas un pārveidotas, līdz ar to tās, neskatoties uz atsevišķiem posmiem ar būtiski ietekmētām dabas pamatnēm, t.i. mežiem un pārsvarā neapsaimniekotām lauksaimniecības zemēm un nezālienēm, pieskaitāmas urbanizētai ainavu telpai. Kopumā minētajam posmam raksturīgi tuvi un vietām vidēji tāli ainavu skati, vietām uz nepievilcīgām un pat degradētām ainavām.

Arī tālākā posmā no stacijas “Jāņu vārti” līdz Rīgas centrālajai dzelzceļa stacijai plānotā RailBaltica trase iet pa esošo dzelzceļa koridoru, kuru veido vairākas paralēlas dzelzceļa līnijas. Šajā posmā blakus dzelzceļa koridoram plaši izplatītas dzīvojamās apbūves ainavu telpas. Tālākā posmā trases koridors iet pa esošu dzelzceļa uzbērumu un šķērso Daugavu. Atzīmējams, ka šim posmam paradzēts komplekss risinājums ar uzbēruma nojaukšanu un jaunu dzelzceļa tiltu, kas būtiski mainīs pašreizējo vietas ainavu. Pārdaugavā līdz Torņkalna stacijai trase paredzēta esošajā dzelzceļa koridora ainavā, bet tālāk tai iespējamas divas alternatīvas – pazemes tunelis zem Arkādijas parka un Āgenskalna dzīvojamās apbūves ainavu telpām vai turpinājums pa esošo dzelzceļa koridoru. No Zaslauka stacijas līdz Imantas dzelzceļa stacijai trase turpina virzīties pa esošo dzelzceļa koridoru. Šajā posmā trasei pieguļ industriālas apbūves un daudzstāvu dzīvojamās apbūves ainavu telpas.



34. attēls. Esošā dzelzceļa līnija pie Acones stacijas



35. attēls. Savrupmāju apbūve Upeslejās



36. attēls. Dzelzceļa līnija Sauriešos, priekšplānā dabas pamatne un tālplānā mazdārziņi

Aiz Imantas stacijas, šķērsojot autoceļu A10 Rīga – Ventspils (K. Ulmaņa gatve), A5 posms turpinās līdz starptautiskajai lidostai “Rīga”. Sākot no Čuguna un Salgales/Platonas ielas krustojuma (skat. 37. att.) šķērsojuma A5 posma trase vairs nevirzās pa esošu dzelzceļa koridoru. Plānotā dzelzceļa trase šķērso teritorijas ar dažādiem izmantošanas veidiem, tie veido gan izteikti urbanizētas ainavu telpas (dažāda apbūve), gan antropogēni pārveidotas vai būtiski ietekmētas dabas pamatņu teritorijas (mazdārziņi, nosusināti purvi, appludināti karjeri) (skat. 38. un 39. att.). Jau vēsturiski paredzētās dzelzceļa trases vietas apkārtnē pastāvējušas purvainas un lielākoties pārmitras teritorijas, kuras pamazām pārveidotas izplešoties Rīgas pilsētai. Tāpēc šķērsoto ainavu telpu attīstībā būtisks faktors ir hidroloģiskie apstākļi, kuru uzturēšanai izveidota plaša meliorācijas sistēma. Taču joprojām teritorijā daudzviet sastopamas pārmitras teritorijas.



37. attēls. Čuguna un Salgales ielas krustojums



38. attēls. Skats uz Mūku purvu



39. attēls. Aizaugušas pamesto mazdārziņu teritorijas

Abpus Mūku purva ielai plānotā trase šķērso mazdārziņu ainavu telpas, kuras mūsdienās ir lielākoties pamestas, radot degradētas vides iespaidu (skat. 40. att.), un tajās vērojami krūmāji, kā arī mitrākajās vietās niedrāji. Pie lidostas trase šķērso applūdušas dabas pamatņu teritorijas ar krūmājiem un niedrājiem (skat. 41. un 42. att.). Šķērsoto ainavu pieejamība ir salīdzinoši zema, arī saskatāmība vērtējama kā vidēja. Trases koridora ainavu uztverē nozīmīga loma ir ainavas noskaņai, kuru būtiski ietekmē regulāras lidmašīnu satiksmes un autotransporta plūsmas radītais troksnis.

2010. veiktajā Rīgas pilsētas ainavu izpētē sagatavotas vairākas ar Rīgas pilsētas ainavu novērtēšanu saistītas kartes (LU ĢZZF, 2010). Izvērtējot minētās kartes un to aprakstus secināms, ka A5 trase tieši nešķērso estētiski nozīmīgas, kultūrvēsturiskas vai unikālas ainavas. Mūku purva un tam pieguļošās mežu teritorijas atzīmētas kā ekoloģiski nozīmīgas teritorijas Rīgas pilsētai. Esošās dzelzceļa līnijas koridors iet gar vairākām nozīmīgām un arī degradētām ainavu telpām.



40. attēls. Pamesti mazdārziņi rada degradētas ainavas iespaidu

41. attēls. Skats uz ūdenstilpi pie lidostas

42. attēls. Pārmitras teritorijas pie lidostas

Šķērsojot lidostas teritoriju RailBaltica trase virzās caur meža ainavu telpām un nelielās platībās arī atklātām ainavām, kurās mijas lauksaimniecībā izmantoti lauki ar neapsaimniekotu LIZ. Trases koridorā un tā tuvākajā apkārtnē sastopama gan savrupmāju, gan cita veida apbūve. Pie Priedājiem Mārupes novadā trase sadalās divās alternatīvās. Viena no tām šķērso teritorijas, kurās izvietota publiskā un savrupmāju apbūve, bet aiz tām meža un zālāju teritorijas. Savukārt otra alternatīva šķērso meža ainavu telpu un mazdārziņu teritorijas. Kopumā šīm šķērsotajām urbanizētām ainavu telpām raksturīgi slēgti līdz vidēji tāli skati uz tipiskām Pierīgas savrupmāju apbūves, meža teritoriju un lauksaimniecības zemju ainavām. Pie Medema purva A5 trases pāriet vienā alternatīvā un savienojas ar autoceļa A5 (Rīgas apvedceļš) koridoru. Tālāk trase iet paralēli esošajam autoceļam., šķērsojot mežaines ainavu telpu aptuveni 12 km garumā. Mežaines ainavu telpai raksturīgi slēgti ainavu skati, zema saskatāmība un vidēja ainavu telpas pieejamība. Iepretim Jaunsilam Ķekavas novadā A5 trase pagriežas dienvidu virzienā, galvenokārt šķērsojot mežaines ainavu telpu, kurā nelielu ieslēgumu veidā sastopamas lauksaimniecības zemes. Šķērsotajās teritorijās gan meža, gan lauksaimniecības zemēs raksturīgi mitri augsnes apstākļi. Meža masīvus veido intensīvi izstrādāti saimnieciskie meži, bet LIZ galvenokārt sastopami zālāji, kuri daudzviet netiek apsaimniekoti tāpat kā citviet Pierīgā. Nelielu posmu A5 trase iet blakus A7 autoceļam līdz mežaines ainavu telpā šķērso to. Beigu posmā A5 sadalās divās alternatīvās. Tās abas šķērso mežaines ainavu telpas ar neapsaimniekotu zālāju ieslēgumiem. Abi trasējumi minimāli skar vai iet tuvu lokāli nozīmīgām dzīvojamās apbūves ainavu telpām.

A6 posms

A6 posms sākas no autoceļa P85 Rīgas HES – Jaunjelgava un pārsvarā ir trasēts pa meža zemēm un tikai atsevišķās vietās tas šķērso lauksaimniecības zemju ainavas, kuras nelielos areālos izvietotas gar Ēturgu, Ķekaviņas un Misas upēm. Šķērsoto mežaines ainavu telpu veido Upmales paugurlīdzenuma pauguri, bet pazeminājumos sastopamas upes ar pieguļošām mitrām lauksaimniecības zemēm (galvenokārt zālājiem), kuras ir plaši meliorētas. Tā kā šķērsoto lauksaimniecības zemju areālos ir zema LIZ kvalitāte, tad mūsdienās daudzviet LIZ netiek apsaimniekotas un aizaugšanas rezultātā rada vizuāli arvien noslēgtāku un nepievilcīgu ainavu. Apvidum raksturīgi reljefā izteikti pauguri ar ievērojamu relatīvo augstumu - Riekstu kalns, Kazu kalni, Rubenkalns, taču A6 posms šādus paugurus tieši nešķērso, bet atsevišķās vietās šķērso lēzenus paugurus. Šķērsotās mežainās ainavu telpas veido saimnieciskie meži (skat. 43. att.), kuros atkarībā no reljefa un meliorācijas mijas sausieņi, āreņi un slapjaini un kuros attiecīgi tiek veikta mežizstrāde. Posmā dominē vizuāli slēgtas un tuvas ainavas, līdz ar to trases saskatāmība ainavā ir zema. Tikai lielāko autoceļu vietās vērojami šauri un vidēji tāli skatu vērsumi (skat. 44. att.). Lai gan meža teritorijās izveidots pietiekami blīvs meža ceļu tīkls, tomēr arī trases koridora pieejamība ainavā

vērtējama kā zema līdz vidēja, jo ceļi lielākoties ir vietējas nozīmes un nereti arī grūti izbraucami. Trases koridorā atrodas atsevišķas viensētas un savrupmājas, bet blīvāka apbūve ir Mežvidos (skat. 45. att.) un apdzīvotās vietās Stūri un Sarma. Tādējādi šīs teritorijas ir lokāli nozīmīgas dzīvojamās ainavu telpas. Beigu posmā A6 šķērso LVM noteikto ekomežu „Dzelzāmurs”, kurš noteiks kā dabai (ekoloģiski) nozīmīgu mežaudžu koncentrācijas vieta.



43. attēls. Plaši sastopama mežaines ainava A6 posmā



44. attēls. Autoceļa P85 šķērsojuma vieta



45. attēls. Skats uz ainavu pie Mežvidiem

B6 posms

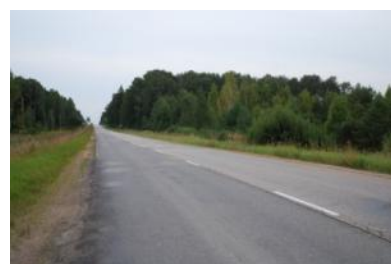
B6 sākumposmā līdz Rubenkalnam šķērso tās pašas mežaines ainavu telpas (skat. 46. att.), kuras A6 alternatīva. Šajā posmā B6 novietota 200-1000m uz rietumiem no A6 alternatīvas. Sākot no Rubenkalna B6 alternatīva nedaudz vairāk šķērso lauksaimniecības zemju areālus, kuros dominē ilggadīgie zālāji, kuri ir meliorēti (Misas, Ķekaviņas, Sūnupes, Jāņupes krastos), bet daudzviet mūsdienās netiek apsaimniekoti (skat. 47. att.). B6 trase galvenokārt šķērso mežaines ainavu telpas, bet arī lauksaimniecības zemju ainavas. Lai gan lielāka mēroga kartēs B6 šķērsotais apvidus pieskaitāms Mežāres ainavu tipam (t.i. mozaīkveida ainavas ar meža zemju dominanci), tomēr trases lokālais novietojums galvenokārt meža masīvos vai to malās, kā arī ievērojamais neapsaimniekotu un aizaugušu lauksaimniecības zemju īpatsvars nosaka to, ka lokālā mērogā trase šķērso mežainās ainavas. B6 posmā dominē vizuāli slēgtu un tuvu skatu ainavas, līdz ar to trases saskatāmība ainavā ir zema. Tikai lielāko autoceļu vietās vērojami šauri un vidēji tāli skatu vērsumi (skat. 48. att.). Trases koridorā atrodas tikai atsevišķas viensētas un blīvākas dzīvojamās apbūves ainavu telpas netiek šķērsotas. Beigu posmā B6 trases koridors šķērso LVM noteikta ekomeža „Dzelzāmurs” pašu rietumu malu. Šis ekomežs noteiks kā dabai (ekoloģiski) nozīmīgu mežaudžu koncentrācijas vieta. Pašā nobeigumā A6 alternatīvo posmu B6 šķērso plašāku aramzemju areālu ar atklātām ainavām, kādas vērojamas daudzviet Zemgalē.



46. attēls. Mežaines ainava šķērsojuma vietā netālu no Ēturgas



47. attēls. Trases šķērsotās lauksaimniecības zemes pie autoceļa P89



48. attēls. Autoceļa P89 šķērsojuma vieta

Posms A7

A7 trases posms pašā sākumposmā šķērso āraines tipa ainavas, kurās dominē viļņota līdzenuma lauksaimniecības zemes. Tālāk trase šķērso autoceļu P92 lecava – Stelpe un lecavas upi. Trases koridorā upes ieleja ir lēzena, krastos sastopamas meža un vai krūmāju joslas (skat.

49. att.), līdz ar to vizuāli šķērsojuma vieta uztverama no neliela attāluma, t.sk. arī tuvākajām mājvietām. Iecavas krastu mežu teritorijās vērojama daudzveidīga meža ainava, vietām sastopami ainaviski ozoli un priedes (skat. 50. att.). Tālākā posmā A7 trase iet pa purvaines, kuras malās izplatīti meži, bet centrālajā daļā Lamžu purvs, un āraiņu ainavu tipu robežjoslu, tāpēc tā pamīšus šķērso gan meža, gan lauksaimniecības zemju ainavas, kuras veido iekultivētas aramzemes. Šajās ainavās vērojami atklāti un tāli skatu vērsumi (skat. 51. att.). Tā kā LIZ un meža robeža šajā posmā ir izrobota, tad trase vietām no masīva nošķir meža zemes, bet citviet atkal lauksaimniecības zemes gabalus. Beigu posmā vairāk kā 2 km garumā A7 šķērso āraines ar plašiem iekultivētu aramzemju laukiem un lēzeni viļņotu reljefu. Skatu vērsumi pārsvarā ir vienveidīgi un tālplānā noslēdzas meža teritorijās.



49. attēls. Iecavas upe trases koridorā



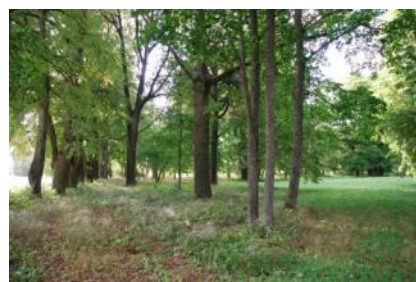
50. attēls. Skats uz mežiem pie Iecavas upes



51. attēls. Skats uz ārainēm – tālplānā trases šķērsojuma vieta

Posms A8 (t.sk. ar D4 risinājumu)

A8 trase galvenokārt šķērso Zemgales līdzenuma iekultivētās āraines, tomēr atsevišķos posmos tā iet caur mežainām ainavām, pārdalot meža plankumus ainavu struktūrā. Sākumposmā trase šķērso iekultivētas āraines. Lai gan lauksaimniecības zemes izteikti dominē ainavu struktūrā, tomēr atsevišķos skatu vērsumos veidojas vizuāli pievilcīgas ainavas, kuras līdzinās mozaīkveida ainavām. To nosaka trases sākumposmam vēl raksturīgais viļņotais reljefs, saglabājusies viensētu struktūra ar vēsturiskajām apbūves īpašībām (skat. 52. att.). Tālākā posmā aiz vietējas nozīmes autoceļa uz Galenieku purvu trase iet gar meža masīva malu (skat. 53. att.), caur vizuāli slēgtām ainavām. Tādējādi trasei šajā posmā raksturīga zema pieejamība un saskatāmība. Galenieku purvs un tam pieguļošie meži savulaik būtiski ietekmēti meliorācijas rezultātā, jo tajos izveidots blīvs grāvju tīkls nosusināšanai. No autoceļa Code – Rudzūkrogs trase 5,3 km garumā šķērso apvidum tipiskās āraines ainavas līdz autoceļam P87 Bauska – Aizkraukle. Pie šī autoceļa trases koridorā daļēji atrodas Pētermuižas atsevišķas ēkas un parks (skat. 54. un 55. att.). Teritorija ir publiski pieejama, lai gan tās ainaviskā nozīme mūsdienās vērtējama kā vidēja. Tas saistīts ar to, ka vieta laika gaitā nav atbilstoši uzturēta un ir ievērojami pārveidota. Pētermuižas apkārtnē sastopama salīdzinoši blīva dzīvojamā apbūve, kuru veido atsevišķas savrupmājas, saimniecisku ēku komplekss, mazdārziņu teritorija.



52. attēls. Skats uz āraini trases koridora vietā un virzienā

53. attēls. Skats uz āraines (tuvplānā) un mežaines (tālplānā) ainavu telpām, kuru robežjoslā iet trase

54. attēls. Pētermuižas parks

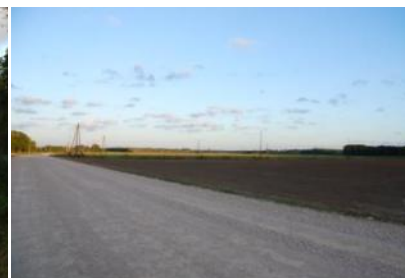
A8 Mēmeles upes šķērsojuma vietai un tās tuvākajai apkārtnē raksturīga zema pieejamība. No upes labā krasta Mēmeles šķērsojuma vieta pieejama tikai atsevišķiem zemes īpašniekiem, vietas saskatāmība ir zema. To ietekmē upes līkumainība un krasta joslas apaugums ar krūmājiem. Teritorija veido lokāli nozīmīgu dzīvojamās apbūves ainavu telpu. Upes labais krasts ir salīdzinoši lēzens, bet kreisais krasts izteikti stāvs. Uz ielejas pamatkrasta augšējās krants aug ozoli. Mēmeles ielejas šķērsojuma vietā vērojamas vizuāli pievilcīgas un dabiskas upes ielejas ainavas (skat. 56. att.). Šis Mēmeles upes posms ir iecienīta makšķernieku vieta. Aiz Mēmeles trase šķērso nelielu un vizuāli pievilcīgu meža masīvu. Ceļš šajā meža masīvā noteikts kā vietējas nozīmes velomaršruts. Tālākā posmā A8 šķērso gan āraiņu (skat. 57. att.), gan mežainās ainavas. Ārainēs vērojami tāli skati uz līdzenām un iekultivētām LIZ ainavām, savukārt meža ainavās slēgti skati, pie tam šķērsotajiem meža masīviem (Skultēnu mežs u.c.) ir zema pieejamība un attiecīgi arī saskatāmība. Atzīmējams, ka Rietumzemgalē kopumā ainavu struktūrā izteikti dominē intensīvi apsaimniekotas lauksaimniecības zemes, tāpēc atsevišķie meža masīvi un upes ielejas ir ekoloģiski nozīmīgi ainavas struktūras elementi. Aiz Skultēnu meža šķērsojuma trase iet caur āraines (līdzenām intensīvi izmantotām LIZ) ainavām, šķērsojot autoceļu A7 un Mūsas upes ieleju sasniedz Lietuvas teritoriju. Mūsas upes šķērsojuma vietā ainavām ir zema pieejamība un saskatāmība. Faktiski tā uztverama tikai atrodoties upes krastā vai pārvietojoties pa to ar laivu. Upes ielejas šķērsojuma vietā vērojamas vizuāli pievilcīgas un dabiskas upes ielejas ainavas.



55. attēls. Trases koridora šķērsojuma vieta pie Pētermuižas



56. attēls. Mēmeles ieleja koridora šķērsojuma vietā



57. attēls. Āraines ainava pie Bangām

D4 risinājums ir A8 posma alternatīva Mēmeles upes un tai pieguļošo teritoriju šķērsojumam. Galvenokārt tas šķērso āraines tipa ainavu telpas. Alternatīvais risinājums ir atvirzīts tālāk no Pētermuižas un trases koridors neskar parku. Mēmeles šķērsojuma vietā upes ielejas labā krasta nogāze ir stāva, kreisajā krastā mazāk stāva nogāze. Šķērsojuma vietas pieejamība un saskatāmība ainavā ir salīdzinoši zema. Mēmeles ielejas šķērsojuma vietā vērojamas vizuāli pievilcīgas un dabiskas upes ielejas ainavas. Pie Mēmeles ielejas šķērsojuma trases koridors tieši neskar lokāli nozīmīgas dzīvojamās ainavu telpas, taču tādas tiek skartas trases tālākā posmā Vaivaros un Rogās.

Posms B8

B8 trase šķērso Zemgales līdzenuma iekultivētās āraines. Tikai pašā sākumposmā trase šķērso nelielu meža teritoriju un aizaugušas LIZ (skat. 58. att.), līdz ar to šajā īsajā posmā vērojamas vizuāli slēgtas un tuvas ainavas. Tālākā posmā šķērsotajās āraines ir lēzeni viļņotas

ar atklātiem un tāliem skatu vērsumiem. Lai gan lauksaimniecības zemes izteikti dominē ainavu struktūrā, tomēr vērojamās ainavas ir daudzveidīgas pateicoties viļņotajam reljefam, skrajam mājvietu izvietojumam, par ko liecina koku grupas ap mājvietām (skat. 59. un 60. att.). Vietām apkārtnes mājvietas saglabājušas vēsturiskas un ainavā iederīgas apbūves īpatnības. Aramzemēs atsevišķās vietās vērojami ozoli, pie mājvietu ceļiem koku stādījumu rindas. Trase šķērso lokāli nozīmīgas dzīvojamās apbūves ainavu telpas.



58. attēls. Aizaudzis LIZ šķērsojuma vietā



59. attēls. Munču mājvieta viļņotā āraines ainavā



60. attēls. Ainava trases koridorā tuvu mājvietai, tālplānā koku rinda

Aiz autoceļa P87 šķērsojamām ainavām zema pieejamība un saskatāmība. No upes labā krasta Mēmeles šķērsojuma vieta pieejama tikai atsevišķiem zemes īpašniekiem. Krasta joslā izveidojies apaugums ar krūmājiem. Upes ielejas nogāzes nav tik izteiktas kā blakus teritorijās. Mēmeles ielejas šķērsojuma vietā vērojamas vizuāli pievilcīgas un dabiskas upes ielejas ainavas (skat. 61. att.). Tālākā posmā trases maršruts šķērso parastas āraines (skat. 62. att.), taču pamazām ainavas kļūst arvien urbanizētākas. Trase iet gar lielu lauksaimniecības kompleksu Liellaukos, kurš mūsdienās tiek izmantots tikai daļēji. Aiz Mūsas ciema trase šķērso autoceļu A7 (skat. 63. att.). Intensīvā satiksme uz tā rada transporta koridora iespaidu plašākā ainavā. Gandrīz līdz Lietuvas robežai trase iet paralēli A7 autoceļam. Āraines ainavas aiz A7 autoceļa šķērsojuma kļūst izteikti līdzenas ar tāliem un ļoti tāliem vienveidīgiem skatu vērsumiem. Trase koridorā atrodas vairākas mājvietas, kuras ieskauj dažāda vecuma (t.sk. lieli ozoli) koku grupas. Vietām koku stādījumu rindas sastopamas gar A7 autoceļu. Trase šķērso lokāli nozīmīgas dzīvojamās apbūves ainavu telpas. Šķersotās Ceraukstes un Mūsas upju ielejas ir nozīmīgi ekoloģiskie koridori apvidus ainavu struktūrā. Mūsas upes krastā atrodas Zluktenes muižas vieta, taču tās teritorijā savulaik bijusi ierīkota ferma, kura mūsdienās ir pamesta, teritorijā sastopami vairāki grausti. Kopumā šīs vietas ainava ir degradēta un vizuāli nepievilcīga. Mūsas upes šķērsojuma vietā ainavām ir zema pieejamība un saskatāmība. Faktiski tā uztverama tikai atrodoties upes krastā vai pārvietojoties pa to ar laivu. Upes ielejas šķērsojuma vietā vērojamas vizuāli pievilcīgas un dabiskas upes ielejas ainavas.



61. attēls. Mēmeles upe dzelzceļa koridora šķērsojuma vietā



62. attēls. Āraines ainavas, tālplānā Mēmeles ieleja



63. attēls. Skats uz trases vietu pie autoceļa A7

